

ArchiSuite®

**Guía para la instalación y para la llave de
protección**

Cigraph S.r.l.

© Cigraph 2010

Licences and Trademarks

ArchiSuite is a registered brand name of Cigraph S.r.l. ArchiCAD, and GDL are registered trademarks of Graphisoft.

Other products and trade names may be trademarks or registered trademarks of other companies and are used purely for demonstrative purposes in favour of the trademark holder, without intent of breach.

Cover Illustration by Marco Marella

Cigraph S.r.l.

Via Orsato, 38

I-30175 VE/Marghera

Tel. +39 041 93 23 88

Fax +39 041 92 00 31

Internet: <http://www.cigraph.com>

e-mail: home@cigraph.com

SOFTWARE LICENSE - TERMS AND CONDITIONS OF USE

Note for the User - please read attentively:

This product enables the user to use the full version software only where accompanied by the related dongle (protection hardware), to be requested to the vendor. Without such device the software may only be used in the demo version.

Installation and use of the software imply acceptance of and agreement with all terms and conditions of this license of utilization, including warranty limitations and liability limitation clauses. If you do not agree with the terms and conditions of this license, you are under the obligation of immediately returning the software, documentation and dongle. restitution of said material within thirty (30) days of the date of purchase to the vendor of the license shall entitle the user to full refund by the vendor of the price paid against exhibition of the bill or invoice attesting purchase of the license.

1. Subject of the license

The license granted hereunder by Cigraph Factory S.r.l. grants the User the non-transferable right to use, on a non-exclusive basis, the enclosed software, the related documentation and, where provided, the dongle supplied by Cigraph Factory (hereinafter referred to, also collectively, as "the Software").

The Software is granted on license, not sold, for personal use by the User only in accordance with the term and conditions hereof.

2. Rights in the Software

Cigraph Factory is the exclusive owner of the Software and of any and all rights of exploitation therein. Any and all rights in the Software that are not expressly granted hereunder as well as any rights relating to any copy of the Software, including the related documentation, logos, trademarks, icons and program interfaces, are vested in and/or reserved for Cigraph Factory. Unauthorized copy or use of the Software shall amount to infringement of copyright and of the other rights of economic exploitation of the Software that are held by Cigraph Factory, and the User shall be liable to Cigraph Factory and any of its assignees and successors-in-interest for damages as well as for any applicable criminal sanctions.

3. Characteristics of the Software in the full and demo versions

3.1 The Software in the full version includes a program to be downloaded from an Internet website or embodied in one or several DVD ROM or CD ROM, the dongle and the related documentation. The User may use the Software full version only against payment, and after obtaining the dongle from the vendor or from Cigraph Factory.

3.2 The Software in the demo version includes a computer program to be downloaded from an Internet website or to be mailed embodied in one or several DVD ROM or CD ROM, but use of its operative functionalities is limited.

4. Restrictions to the use of the Software

4.1 Use of the Software, both in the full and demo versions, is strictly personal; the User is therefore forbidden to perform any operations apt to duplicate, adapt, transform, or modify the Software or any parts thereof. The Software may be copied for storage or back-up purposes, but the copy so obtained shall in any case be subject to the same terms and conditions and use restrictions as the Software.

It is likewise forbidden to adapt, modify, translate, or obtain derivative works entirely or partially based on, the Software, as well as assign, transfer, distribute, rent or market the Software in any form and manner, including as part or other products or services, without the prior written authorization of Cigraph Factory.

4.2 The Software is licensed in the run-only form; consequently the User undertakes not to perform any decrypting, decompilation, disassembling or conversion operation on the Software except

to the extent and for the specific purposes permitted under Article 64-quater of Act 633 of 22 April 1941, as subsequently amended.

- 4.3 This Agreement DOES NOT ENTITLE the User to receive any technical assistance services or any updates of the Software that Cigraph Factory, in its sole discretion, may offer from time to time exclusively to the Users duly registered with Cigraph Factory in accordance with the procedures and in the manner specified on the website www.cigraph.com.

5. Warranty and warranty limitations

- 5.1 Cigraph Factory warrants that the dongle will be free from any vice or defects for a term of 2 years from the date of purchase as evidenced by the related payment bill.

- 5.2 The warranty shall be ineffective in case any failure of the dongle is due to misuse or improper use of, or accidents occurring to, or tampering with, the materials to be ascribed to the User. Cigraph Factory shall not be responsible for any theft or loss of the materials.

- 5.3 Throughout the warranty period Cigraph Factory shall reserve the right to, in its sole discretion:
a) repair or replace the dongle for free, on condition that the same is returned to Cigraph Factory together with adequate evidence of purchase; or
b) refund the price paid for replacing the license.

It is understood that the dongle delivered as a substitution shall be covered by a 90 days' warranty running from the date of shipment of the substitute materials to the User.

- 5.4 With the exception of the limited warranty on the device and dongle, the software is licensed on an "as is" basis, Cigraph Factory disclaiming all warranties, whether express or implied, that the software is fit for a particular purpose or need, or that it is able to operate on an uninterrupted basis or without error. Cigraph Factory further disclaims all warranties that the software is merchantable, fit for a particular purpose or need, of satisfactory quality, complete or accurate, or non-infringing.

- 5.5 To the fullest extent permitted by the law, Cigraph Factory shall not be liable to the User for any damage arising out of or in connection with the User's use of, or failure to use, the Software, including but not limited to any damage deriving from loss of anticipated profits, stoppage of business or productive activity, loss of commercial information or other economic losses arising out of the use, or misuse, of the Software.

- 5.6 Cigraph Factory's aggregate liability shall in no event exceed the price paid by the User to obtain the license for the Software full version.

6. License termination

The license granted hereunder may be terminated by Cigraph Factory if the User infringes the restrictions of use under Article 4 above. In that case, the User shall be bound to destroy the original Software and any copies thereof, removing them from any memory storage devices, as well as to surrender the dongle to the vendor of the program license. If the vendor is not available or does not intend to accept the dongle, the User shall surrender the same directly to Cigraph Factory, it being understood that the User shall not be entitled to any compensation therefor.

7. Governing law and jurisdiction

This Agreement shall be governed by Italian law. Except where the User falls within the "consumers'" category, for any dispute arising out of or in connection with this Agreement, the Courts of Venice, Italy, shall have exclusive jurisdiction.

8. Information

For any information about this Agreement, please contact:

Cigraph Factory S.r.l

Via Orsato, 38 - (I)30175 Ve/Marghera

Tel. +39 041 932 388 - Fax +39 041 920 031

Sumario

¿Qué es ArchiSuite?	6
Manual del Usuario	7
Requisitos del Sistema	7
Instalación del paquete	7
Entorno de Trabajo personalizado	7
Gestión de la biblioteca de los objetos	7
Cómo funciona ArchiSuite	8
Abrir Paleta ArchiSuite	8
Idioma	9
Buscar Actualizaciones...	9
Buscar Actualizaciones automáticamente	10
Acerca de...	10
Personalización del paquete ArchiSuite	12
Gestión de las actualizaciones y de los nuevos productos	13
La llave de protección para ArchiSuite	14
Instrucciones para actualizar/cargar la llave Cigraph	14
Actualizar y/o programar la llave de protección Cigraph	14
Antes de empezar	15
Reescanear puertos	15
Compruebe la llave de protección seleccionada	15
La activación no funciona	16

¿Qué es ArchiSuite?

Antes de explicar qué es ArchiSuite, debemos describir qué es un Add-on.

Un Add-on es una parte de software que permite implementar funciones adicionales a ArchiCAD.

ArchiCAD permite administrar los add-ons automáticamente poniéndolos en marcha y cerrándolos a través de la barra de los menús, de hecho, una vez instalado el add-on aparecerá una nueva entrada en los menús de ArchiCAD.

Efectivamente, ni siquiera se dará cuenta de que utiliza un add-on: será siempre como usar su ArchiCAD, pero con algunas funciones más.

ArchiSuite tan sólo es un “administrador” de add-on producidos por Cigraph (tanto los actuales como los futuros).

ArchiSuite simplemente da acceso, mediante la correspondiente paleta, a todos los add-on Cigraph presentes en su carpeta de extensiones.

No todos los usuarios tienen las mismas exigencias y, por lo tanto, a algunos podrían parecerles menos interesantes algunos de los productos presentes en la Suite

Una de las ventajas de nuestra Suite es el hecho de que puede personalizarse según sus exigencias.

Encontrará más información sobre la personalización de ArchiSuite en el capítulo “Personalización del paquete ArchiSuite”.

ArchiSuite

Manual del Usuario

Requisitos del Sistema

La configuración necesaria para usar los add-on es la misma que requiere la versión de ArchiCAD que usted posee.

Versión de ArchiCAD

ArchiSuite es compatible con ArchiCAD 13 y posteriores y no funciona con las versiones anteriores de ArchiCAD.

Existe además una versión especial de ArchiSuite para "ArchiCAD Start Edition 2010" (ArchiSuite para ArchiCAD Start Edition NO es compatible con la versión "normal" de ArchiCAD).

Instalación del paquete

Seleccione la carpeta de ArchiSuite y, después de haberla descomprimido, cópiela en la carpeta de extensiones, que se halla en la carpeta de ArchiCAD instalado en su ordenador.

Si la instalación se ha realizado correctamente, una vez reiniciado ArchiCAD, dentro del Menú Diseño encontrará un submenú desde el cual podrá acceder a ArchiSuite.

Entorno de Trabajo personalizado

Si usa Entornos de Trabajo personalizados el menú del add-on podría no aparecer automáticamente en el Menú Diseño de ArchiCAD.

Por lo tanto, elija **Opciones / Entorno de Trabajo** para visualizar el cuadro de diálogo para la gestión de los Entornos de Trabajo.

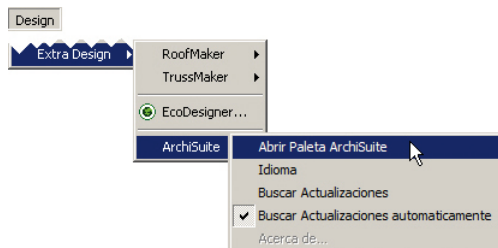
Use este cuadro de diálogo para configurar de modo adecuado sus Entornos de Trabajo personalizados añadiendo el menú del add-on adquirido.

Gestión de la biblioteca de los objetos

Sugerimos no desplazar las bibliotecas usadas por los add-on de su lugar original (se hallan en la misma carpeta que el add-on): así, el add-on las gestionará de modo automático y no tendrán ningún problema de carga de las mismas.

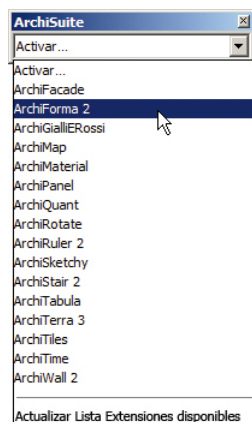
Cómo funciona ArchiSuite

Si la instalación se ha realizado correctamente, en el Menú **Diseño**, encontrará una entrada ArchiSuite a partir de la cual tendrá acceso a los distintos comandos puestos a disposición del programa:



Abrir Paleta ArchiSuite

Este comando le permite visualizar la paleta que da acceso a los distintos add-on incluidos en el paquete:



El menú desplegable muestra una lista de todos los add-on actualmente instalados (puede haber eliminado manualmente alguno de los add-on del paquete y en entonces este/os no estará/n incluido/s en la lista).

Seleccione el nombre del add-on que desee usar para ponerlo en marcha y visualizar su paleta de herramientas.

El último comando **Actualizar Lista de las Extensiones disponibles** deberá usarse en caso de que haya cargado algún add-on con el comando Cargar Extensión... (véase más adelante el párrafo sobre la personalización del paquete).

Idioma

Para determinar el idioma deseado para el uso de los add-on, seleccione el comando **Idioma**, y haga clic en el correspondiente botón.

Buscar Actualizaciones...

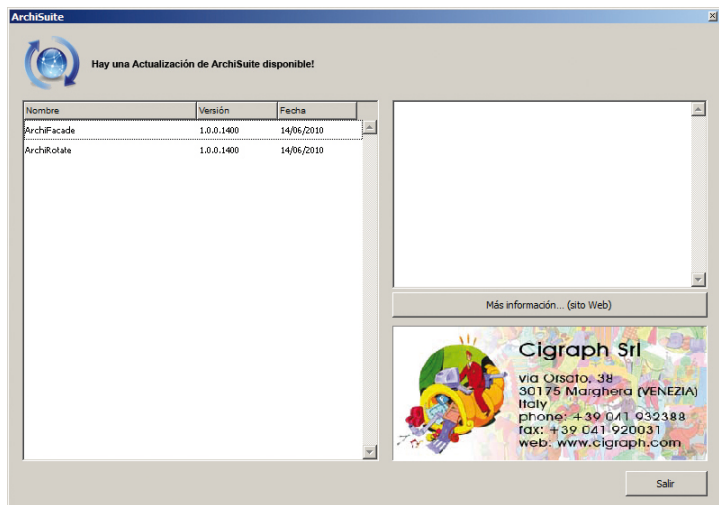
Usando este comando pondrá en marcha un procedimiento, vía Internet, que verifica si hay disponibles actualizaciones y/o nuevos productos compatibles con su Suite.

Recuerde que para un correcto funcionamiento de este comando deberá estar conectado a Internet.

Normalmente bastan unos cuantos segundos para que aparezca la ventana para el informe de las actualizaciones disponibles.

En la parte superior, un texto le comunica que hay actualizaciones disponibles.

Inmediatamente debajo, a la izquierda, aparece una lista con las actualizaciones disponibles.



A la derecha, unos textos informativos le pondrán al corriente de las novedades de Cigraph, o le describirán las características de las actualizaciones seleccionadas en la lista de la izquierda.

Usando el botón **Descargar Add-ons...** se conectará a la página Web a partir de la cual podrá descargar las actualizaciones relativas a la versión de ArchiCAD que usted utiliza.

Buscar Actualizaciones automáticamente

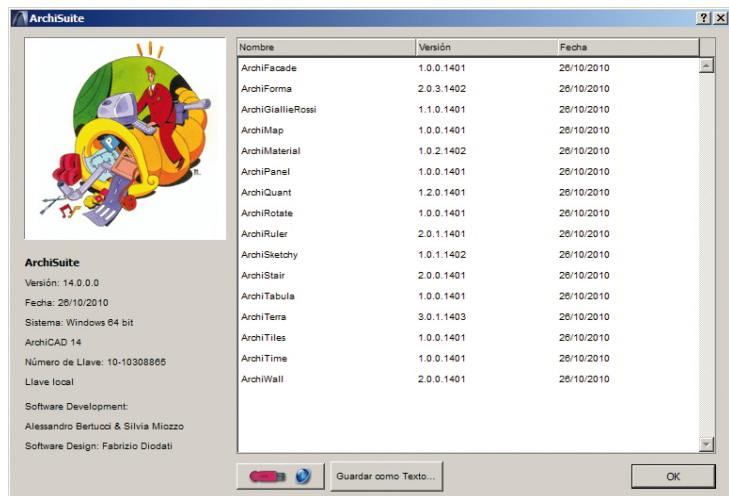
Si esta opción está activada, ArchiSuite buscará automáticamente, a intervalos de tiempo predefinidos, si hay disponibles actualizaciones para los que productos que usted utiliza.

Si la opción no está activada, deberá usar manualmente el comando **Buscar Actualizaciones...**, anteriormente descrito, para comprobar si hay actualizaciones disponibles para sus productos.

Acerca de...

El uso de este comando visualiza el siguiente cuadro de diálogo, que lista distintas informaciones especialmente útiles también para nuestro Soporte Técnico, en caso de que usted lo necesitará:

A la izquierda, debajo del logo de Cigraph Factory, figuran las informaciones relativas a ArchiSuite y a su llave de protección de hardware.



En la lista de la derecha aparecen todos los add-on Cigraph instalados, sus versiones y sus fechas de entrega.

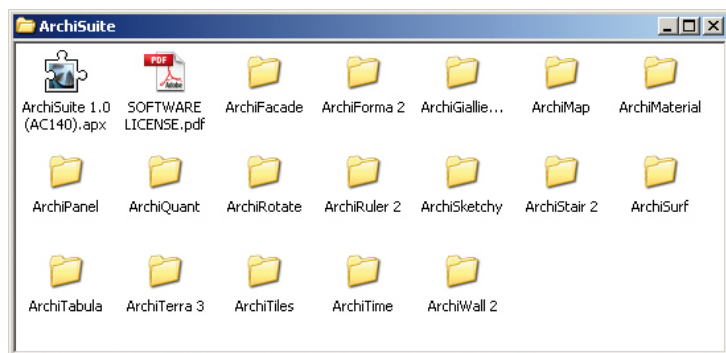
En caso de que tuviera cualquier tipo de problema con o en nuestro software, el envío de estas informaciones a nuestro Soporte Técnico facilitará y hará más rápida la intervención de nuestra asistencia técnica.

Use el botón **Guardar como Texto...** para guardar un archivo que contiene todas estas informaciones que deberá enviar por email a nuestro Soporte Técnico (support@cigraph.com).

A la izquierda, el botón con el icono de la llave y un pequeño mundo, le permite conectarse a la página Web para la programación de la llave de protección hardware Cigraph.

Personalización del paquete ArchiSuite

La Carpeta ArchiSuite contiene el add-on ArchiSuite más las carpetas de cada uno de los add-on Cigraph administrados por la Suite.



En caso de que, después de haberlos probado, uno o más add-on del paquete no le interesaran podrá eliminar tranquilamente la carpeta del mismo de la Carpeta ArchiSuite.

Así, los add-on "eliminados" ya no estarán disponibles y ArchiCAD ni siquiera los cargará al ponerse en marcha.

Para usos "temporales" (por ejemplo no usa un producto "continuamente" sólo en contadas ocasiones) también podrá cargar el add-on después de haber puesto en marcha ArchiCAD (según el tipo de add-on algunos no pueden cargarse con este método) usando el correspondiente procedimiento estándar de ArchiCAD proporcionado por el cuadro de diálogo **Gestor de Extensiones**.

Para que estas extensiones, cargadas "al vuelo", aparezcan en la lista del menú desplegable de la paleta de ArchiSuite antes deberá usar el comando **Actualizar Lista de las Extensiones disponibles** (último comando del mismo menú desplegable).

En cuanto llame a este comando, la extensión así cargada estará inmediatamente disponible para ser usada por la Suite.

Gestión de las actualizaciones y de los nuevos productos

Como ya hemos visto, cuando Cigraph entrega una actualización de mantenimiento de uno de los productos que forman parte de la Suite o un nuevo producto, estos se listan en el cuadro de diálogo **Buscar Actualizaciones...** (que verifica automáticamente o no la presencia de nuevas actualizaciones/productos de acuerdo con las definiciones de usted).

En caso de que hubiera disponibles actualizaciones o nuevos productos en los que usted estuviera interesado, realice la descarga usando para ello el correspondiente botón **Descargar Add-ons...** luego haga lo siguiente:

- descomprima el/los paquete/s que acaba de descargar
- abra la carpeta ArchiSuite dentro de la versión de ArchiCAD relativa al producto que desea actualizar y luego:
 - a. sustituya la carpeta anterior si se trata de una actualización (recuerde conservar eventuales elementos personalizados que estaban en la carpeta anterior: por ejemplo, los archivos de los componentes de ArchiQuant)
 - b. copie la carpeta dentro de la carpeta ArchiSuite, si se trata de un nuevo producto

Nota: *Cada vez que se entregue un nuevo producto, también se entregará una nueva versión del add-on ArchiSuite (que contendrá el procedimiento para la gestión del nuevo producto).*

El cuadro de diálogo para la verificación de las actualizaciones le advertirá, por supuesto, si hay una actualización para ArchiSuite: recuerde luego realizar su descarga y sustituirlo al anterior para poder usar también el nuevo producto.

La llave de protección para ArchiSuite

Instrucciones para actualizar/cargar la llave Cigraph

Los Add-ons administrados por ArchiSuite usan un sistema de protección que se basa en una llave de hardware WIBU USB.

Con la llave de hardware ArchiSuite puede usarse en cualquier posición ArchiCAD que reconozca la llave.

La llave de protección puede ser para una única posición de trabajo o una llave de protección de red (para más de una posición de trabajo).



Actualizar y/o programar la llave de protección Cigraph

Para actualizar o cargar su llave con ArchiSuite conéctese a la página Web:

<http://factory.cigraph.it/update/update.html>

A continuación le explicamos detalladamente el procedimiento para obtener la activación de su llave de protección.

Cigraph Factory Srl



Compruebe la llave de protección... Uso con MS Explorer o Apple Safari solamente

Seleccione la llave de protección para comprobarla en la lista de abajo:



Reescanear puertos

Compruebe la llave de protección seleccionada

Producto

ArchiSuite 14

Licencias

1

Antes de empezar

Asegúrese de que el ordenador con el que desea actualizar/cargar la llave de protección de Cigraph cumpla los siguientes requisitos:

- debe haber instalado ArchiCAD (o el software de gestión de la llave de protección WIBU);
- la llave de protección Cigraph debe estar conectada a un puerto USB;
- la conexión a Internet debe estar activada, usando MS Internet Explorer o Apple Safari (otros navegadores podrían no ser compatibles con el software de gestión de las llaves de protección WIBU).

Compruebe la llave de protección... Uso con MS Explorer o Apple Safari solamente

- 1) Conéctese a la página Web de Cigraph:
<http://factory.cigraph.it/update/update.htm>
Seleccione el idioma deseado



- 2) En el recuadro amarillo se visualizarán todas las llaves de protección WIBU Cigraph actualmente conectadas en su ordenador (no la usada por ArchiCAD).



Reescanear puertos

Si ha introducido una nueva llave de protección en un puerto USB, para visualizarla, haga clic en el botón **Reescanear puertos**.

Reescanear puertos

Compruebe la llave de protección seleccionada

Si desea comprobar el contenido de las llaves listadas, seleccione una llave cada vez y haga clic en el botón Compruebe la llave de protección seleccionada.

Compruebe la llave de protección seleccionada

La carga/actualización de la llave es totalmente automática: en cuanto se conecte a esta página el sistema leerá la llave y, si está disponible una programación (nuevo producto o actualización), ésta se realizará inmediatamente.

Compruebe luego siempre la lista de productos presentes en la llave, ya que podría haber sido actualizada sin que usted lo supiera.

Producto	Licencias
ArchiSuite 14	1

La activación no funciona

En caso de que la activación no funcionara, haga clic en el botón **Envíe el email** a Cigraph.

El comando compilará automáticamente la solicitud de ayuda para enviar a Cigraph.

Le agradeceríamos que en el email añada una descripción del problema ocurrido y nos pondremos en contacto con usted lo antes posible.

ATENCIÓN:

el email generado por la solicitud de ayuda contiene ya algunos datos, no los modifique ni los elimine.